

Návod na montáž revizních dvířek JSI-01

Obrázek č.1



Revizní dvířka která jsou určena do lehkých stavebních přiček se skládají s rámu a křídla (obr.1).

Dvířka se dodávají s orientací otvírání : levá a pravá.

Příprava před montáží :

- 1) Provést vizuální kontrolu výrobku, důvodem může být manipulace při dopravě a s tím spojené poškození .
- 2) Zkontrolovat hodnoty (požární odolnost a rozměr) výrobního štítku obr.č 2 (2 ks) na rámečku a křídle. Pro otevření křídla používejte klikku, která je součástí výrobku.
- 3) Ověřit rozměr stavebního otvoru a velikost konkrétních revizní dvířek.

Kontrola:

- 1) Stavební otvor musí být zbaven nečistot od předešlých stavebních materiálů.
- 2) Stavební otvor by neměl po změření úhlopříčky vykazovat odchylky v řádu mm.
- 3) Revizní dvířka námi dodávané jsou jednoduše rozebíratelné. Lze snadno oddělit křídlo a rámeček.
Na přiloženém obrázku č. 2 je znázorněn postup oddělení dvířkového křídla od rámečku.
Křídlo od rámečku neoddělujte RAZANTNÍM ZPŮSOBEM!
- 4) Samotný rámeček přiložte do otvoru a zkontrolujte mezeru mezi otvorem a rámečkem stavební spára by neměla být větší jak 10 mm.

Příprava před montáží :

- 1) Pokud se správně provedly veškeré úkony zmíněné výše , může se přistoupit k samotné montáži.
- 2) K montáži je potřeba podložek, klínek , které nám vymezí stavební spáru (5-10 mm) , nebo montážní ručně nafukovací vak. Obrázek č.3
- 3) Náradí pro zavrtání TEX šroubů
- 4) TEX šrouby 4,2 x 38 mm min. 8 ks podle rozměru výrobku.
- 5) Vytlačovací pistol a kartuší s požárním tmelem.
- 6) Vodováha

Montáž:

1) Přiložíme samotný rámeček do otvoru podle šiky a podle možnosti (bod 2 Příprava) je potřeba ustavit spáry mezi rámečkem a stavebním rozměrem, aby byly rovnoměrně na všech stranách rámečku stejné (kontrola velikosti proběhla předem) .

Rámeček se zafixuje v případě podložek dřevěným klínkem nebo vakem , které se vloží mezi stěnu rámečku a stavební otvor. Klínek je nejlépe vkládat ručně případě jemně zaklepat . Je potřeba vzít v potaz, že rámeček je vyrábí z 1,5 mm plechu, který se snadno prohne.

V případě použití nafukovacího vaku odpadá tento problém. Zde jen je potřeba vak zbytečně nepřefukovat, protože jeho roztažná síla by také nemusela být žádoucí vzhledem možné deformaci rámečku. Sestava pro montáž : obrázek č. 3

2) Prověření vertikálního a horizontálního usazení rámečku v zafixovaném stavu pomocí vodováhy.

3) Pomocí TEX šroubů provést první zavrtání skrze rámeček. Vyberte si jeden spodní nebo horní otvor a zavrtejte. POZOR!! Při dotahování nepřitahujte úplně nadoraz (pozdější činnost). Stejně postupujte na protější straně – úhlopříčně až se zavrtají všechny otvory v rámečku. Kontrola usazení vodováhou.

4) Po tomto postupu je možné zkušebně nasadit křídlo a vyzkoušet funkci uzavření. Pokud se dodržel technologický postup usazení, neměla by nastat komplikace s funkcí zavírání a otevírání křídla.

5) Dotáhnout všechny šrouby.

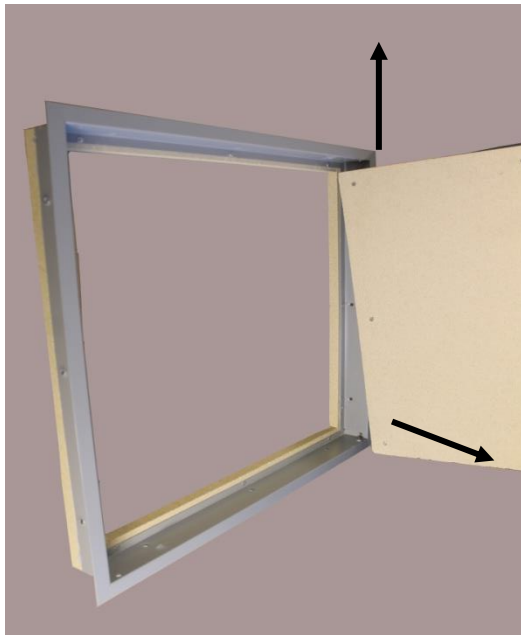
6) Po přezkoušení funkčnosti je možné přistoupit k utěsnění spáry mezi rámečkem a ostěním.

Pomocí vytlačovací pistole vpravíme tmel do spáry podle obrázku č. 4 položka 2

7) Přezkoušejte funkčnost otevírání , zavírání a uzamykání .

V případě otázek nás kontaktujte přes internetové stránky WWW.ppi.cz

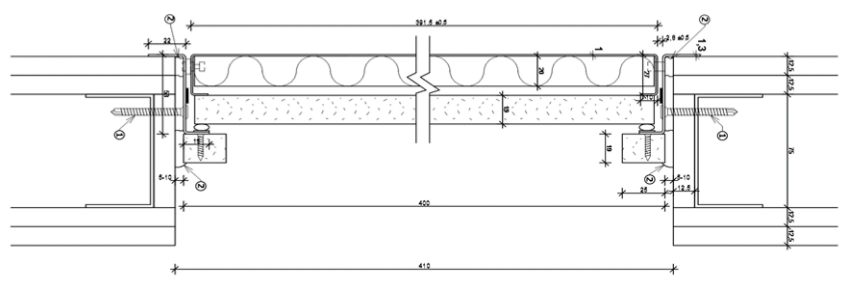
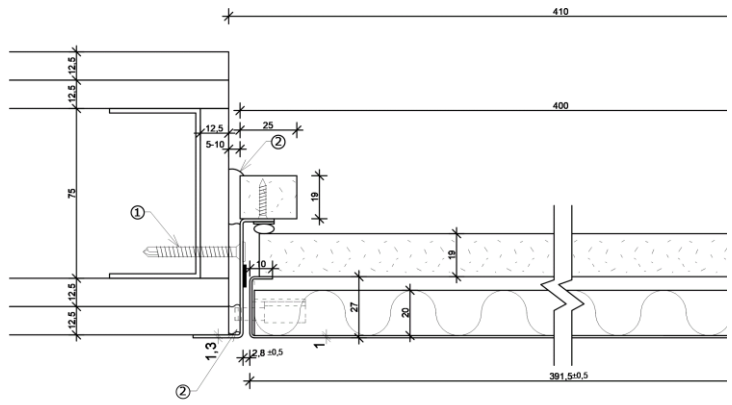
Obrázek č.2



Obrázek č.3



Obrázek č.4



Obrázek č.5



